

**T.C.  
LÜLEBURGAZ KAYMAKAMLIĐI  
TEK ANAOKULU**

**2024-2028 DÖNEMİ  
STRATEJİK PLANI**



Geleceğin güvencesi sağlam temellere dayalı bir eğitime, eğitim ise öğretmene dayalıdır.

*K. Atatürk*

## Okul Bilgileri

Okulumuzun temel girdilerine ilişkin bilgiler altta yer alan okul künyesi tablosunda yer almaktadır.

İli : KIRKLARELİ		İlçesi: LÜLEBURGAZ			
Adres	Atatürk Mah. İstanbul Cad. HEAŞ Lojmanları No:197/48 LÜLEBURGAZ	Coğrafi Konum (link)	41°24'06.7"N 27°22'37.0"E		
Telefon Numarası	02884121260	Faks Numarası			
e-posta Adresi	752395@meb.k12.tr	Web Sayfası Adresi	www.tekanaokulu.k12.tr		
Kurum Kodu	752395	Öğretim Şekli	İkili Eğitim		
Okulun Hizmete Giriş Tarihi : 1989-1990		Toplam Çalışan Sayısı	13		
Öğrenci Sayısı	Kız	62	Öğretmen Sayısı	Kadın	8
	Erkek	74		Erkek	0
	Toplam	136		Toplam	8
Derslik Başına Düşen Öğrenci Sayısı		34	Şube Başına Düşen Öğrenci Sayısı		17
Öğretmen Başına Düşen Öğrenci Sayısı		17	Şube Başına 30'dan Fazla Öğrencisi Olan Şube Sayısı		0
Öğrenci Başına Düşen Toplam Gider Miktarı		1538,08 TL	Öğretmenlerin Kurumdaki Ortalama Görev Süresi		3

## SUNUŞ

İçinde bulunduğumuz yüzyılda resmi kurum ve kuruluşların, çağın getirdiklerine ve Dünyadaki hızlı deęişimlere ayak uydurması gerekliliğini ortaya çıkarmaktadır. Bu gereklilik, toplumun beklenti ve ihtiyaçlarını karşılamaya yönelik; modern, dinamik ve uygulanabilir hedefler belirlemeyi ve planlamalar yapmayı zorunlu kılmaktadır. Çağa ayak uydurma, kendini yenileme var olan kaynakları etkili biçimde kullanma ve başarı ancak doğru hedefler ve planlı çalışma ile mümkün olmaktadır.

Stratejik plan hazırlama aşamasında öncelikle kurumumuzun; güçlü ve zayıf yönlerinin, fırsatlarının ve tehditlerinin vurgulandığı mevcut durum analizi yapılmış daha sonra dünyada, ülkemizde ve ilimizde yaşanan ve gelecek zaman sürecinde yaşanabilecek olan gelişmeler ve yapılan anketler veri kabul edilerek stratejiler, hedefler netleştirilmiş; faaliyetler ve proje çalışmaları yapılmıştır. Bilimin, aklın, milli ve manevi değerlerimizin ışığında ve hedeflerimiz doğrultusunda planımız şeklini almıştır. Bu planın hazırlanması sürecinde elde edilen bilgi birikimi ve deneyimler gelecekteki planlamalar açısından yol gösterici olacak ve ayrıca uygulama kabiliyetinin gelişmesinde de önemli katkı sağlayacaktır. Stratejik planda öngörülenlerin etkin, verimli ve kısa zamanda gerçekleştirilebilmesi için gerekli çaba gösterilecektir.

Okulumuzun 2024-2028 yıllarını kapsayan bu stratejik planın hazırlanmasında emeği geçen, başta stratejik plan hazırlama ekibi olmak üzere tüm çalışanlarımıza teşekkür ediyor; hazırlanan bu planın TEK ANAOKULU'NU her zaman ileriye giden örnek bir okul olmasına katkı sağlamlasını diliyorum.

Özlem ÖZTORUN  
Okul Müdürü

# İÇİNDEKİLER

## Sayfa No

### 1. GİRİŞ VE STRATEJİK PLANIN HAZIRLIK SÜRECİ

- |   |   |
|---|---|
| 1.1. Strateji Geliştirme Kurulu ve Stratejik Plan Ekibi | 7 |
| 1.2. Planlama Süreci                                    | 8 |

### 2. DURUM ANALİZİ

- |   |    |
|---|----|
| 2.1. Kurumsal Tarihçe   | 9  |
| 2.2. Uygulanmakta Olan Planın Değerlendirilmesi   | 11 |
| 2.3. Mevzuat Analizi  | 15 |
| 2.4. Üst Politika Belgelerinin Analizi  | 15 |
| 2.5. Faaliyet Alanları ile Ürün ve Hizmetlerin Belirlenmesi   | 16 |
| 2.6. Paydaş Analizi   | 17 |
| 2.7. Kuruluş İçi Analiz   | 22 |
| 2.7.1. Teşkilat Yapısı  | 23 |
| 2.7.2. İnsan Kaynakları   | 24 |
| 2.7.3. Teknolojik Düzey   | 27 |
| 2.7.4. Mali Kaynaklar   | 29 |
| 2.8. Dış Çevre Analizi (Politik, Ekonomik, Sosyal, Teknolojik, Yasal ve Çevresel Çevre Analizi -PESTLE) | 29 |
| 2.9. Güçlü ve Zayıf Yönler ile Fırsatlar ve Tehditler (GZFT) Analizi                                    | 31 |
| 2.10. Tespit ve İhtiyaçların Belirlenmesi   | 34 |

### 3. GELECEĞE BAKIŞ

- |                     |    |
|---------------------|----|
| 3.1. Misyon         | 35 |
| 3.2. Vizyon         | 35 |
| 3.3. Temel Değerler |    |

#### **4. AMAÇ, HEDEF VE STRATEJİLERİN BELİRLENMESİ**

4.1. Amaçlar	36
4.2. Hedefler, Performans Göstergeleri, Stratejilerin Belirlenmesi	37
4.3. Maliyetlendirme	44

#### **5. İZLEME VE DEĞERLENDİRME** **45**

##### **6. Tablo/Şekil/Grafikler/Ekler**

Tablo 1. Strateji Geliştirme Kurulu ve Stratejik Plan Ekibi Tablosu	7
Tablo 2. 2019-2023 Stratejik Plan Değerlendirme Tablosu	11-12-13
Tablo 3. Faaliyet Alanlar/Ürün ve Hizmet Tablosu	16
Tablo 4. Sınıf ve Öğrenci Bilgileri	22
Tablo 5. İnsan Kaynakları	24
Tablo 6. Öğretmenlerin Okulumuzdaki Hizmet Süreleri (Yıl İtibariyle)	25
Tablo 7. Öğretmenlerin Katıldığı Hizmet İçi Eğitim Sayısı	26
Tablo 8. Teknolojik Araç-Gereç Durumu	27
Tablo 9. Fiziki Mekan Durumu	28
Tablo 10. Kaynak Tablosu	29
Tablo 11. PESTLE Analiz Tablosu	30
Tablo 12. İhtiyaç Belirleme Tablosu	34
Tablo 13. Maliyetlendirme Tablosu	44
Ek 1. Paydaş Sınıflandırma Matrisi	18
Ek 2. Paydaş Önceliklendirme Matrisi	19
Ek 3. Öğretmen Anket Sonuçları	20
Ek 4. Veli Anket Sonuçları	21

# 1. GİRİŞ VE STRATEJİK PLANIN HAZIRLIK SÜRECİ

## 1.1. Strateji Geliştirme Kurulu ve Stratejik Plan Ekibi

Tablo 1. Strateji Geliştirme Kurulu ve Stratejik Plan Ekibi Tablosu

Strateji Geliştirme Kurulu Bilgileri		Stratejik Plan Ekibi Bilgileri	
Adı Soyadı	Unvanı	Adı Soyadı	Unvanı
Özlem ÖZTORUN	Okul Müdürü	Elif KURŞUN KÜÇÜKER	Müdür Yrd.
Zehra MERCAN	Öğretmen	Özlem ŞEN	Öğretmen
Semra KURT	Öğretmen	Gözde ERGÜN	Öğretmen
Hayriye AGİŞ	Okul Aile Bir.Bşk.	Şirin METİN	Öğretmen
S.Selvi KOÇASLAN	OAB Yönetim Krl.Muhasip Üye	Gülçin ÖZTÜRK	Veli
		Jale BİLGİN	Veli
		Seray ERTÜRK	Veli

## 1.2. Planlama Süreci:

Günümüzdeki deęişim ve ilerlemeler eğitimi; fertlerin ve toplumun gerek ileriye dönük gelişiminde gerekse yeniden şekillendirmenin en etkili yolu olması sebebiyle en temel sistem haline getirmiştir. Eğitim ve etkileşimde olduğu diğer kurum ve kuruluşların çağın gereklerine ayak uydurabilme noktasında tüm kaynaklarını verimli ve etkili kullanabilmeyi ayrıca yenileşme ve hesap verilebilirlik gibi birçok noktada şeffaf olmayı gerekli kılmaktadır. Bu nedenle okul ve kurumların stratejik yaklaşım ve planlama yapma gereklilięi ortaya çıkmaktadır. Bulunulan durum ile ulaşılmak istenen durumdan hareketle var olan bütçeyi en etkili ve verimli biçimde belirlenen hedefler doğrultusunda kullanabilmek gerekmektedir.

Bu noktadan hareketle kurumumuz; kalkınma planları, programları, ilgili mevzuat ve benimsedięi temel ilkeler çerçevesinde geleceęe ilişkin misyon ve vizyonunu, stratejik amaç ve hedeflerini saptayarak; bu sürecin izleme ve deęerlendirmesini yaparak 2024-2028 yıllarını kapsayan stratejik planını hazırlamıştır.

Stratejik planın hazırlık, planlama ve uygulama süreçleri göz önüne alındığında; uygulama sürecinin ağırlıkta olduğu; hazırlık ve planlamanın bu doğrultuda yapılması gereklilięi göz önüne alınmıştır. Bu nedenle Okulumuz stratejik planı yapılırken; öncelikle Nerede olduğumuz ve ne yapmak istediğimiz soruları doğrultusunda hedeflerimizi belirledik. Cevaplar aranırken paydaşlara ulaşılarak, anketler düzenleyerek; kendimizi dışarıdan görmeye ve objektif olarak deęerlendirmeye çalıştık. O.G.Y.E ekibimizle yapılan analiz çalışmalarını sonucunda Güçlü Yönlerimizi ve Fırsatlarımızı kullanarak zayıf yönlerimizi ve tehditlerimizi ortadan kaldırmayı, hizmet ve eğitim kalitemizi yükseltmeyi; paydaşları plan sürecine dahil etmeyi hedeflerimiz arasına aldık.

Stratejik planda belirlenen Stratejik amaç, hedef ve faaliyetler tüm çalışanlara bildirilerek; aynı zamanda İzleme ve Deęerlendirme sürecini de başlatmış olduk.



## 2. DURUM ANALİZİ

Okulumuz; Kırklareli Valiliğinin ilçemizde HEAŞ kurumu tarafından yaptırılan 3 derslikli bir okul olarak 1989- 1990 Eğitim öğretim yılında hizmete açılmıştır. Okulumuz 1150 m2'lik bahçe üzerinde 600 m2'lik bina yüzölçümüne sahiptir.Mülkiyeti HEAŞ Genel Müdürlüğü'ne ait olup ,kullanım amaçlı İlçe Milli Eğitim Müdürlüğü'ne verilmiştir.Tek katlı bina yapısında olan okulumuz; 35 yıldır bağımsız anaokulu olarak hizmet vermektedir.Okulumuzda 8 öğretmen, 1 müdür, 1 müdür yardımcısı, 1 memur, 1 aşçı, 1 yardımcı personel görev yapmaktadır.4 derslik ve 8 şube bulunan okulumuzda 136 öğrenci eğitim görmektedir.Okulumuzun var olan durumundan hareketle paydaş anketleri sonuçlarından da faydalanılarak durum tespiti yapılmış, ulaşılmaması gereken hedefler belirlenmiştir.

### **Tarihsel Gelişim**

Okulumuz 1989-1990 Eğitim öğretim yılında 3 derslik kapasitesi ile hizmete açılmıştır. 2010-2011 Eğitim-Öğretim yılında uyku odası olarak kullanılan bölümünde dersliğe çevrilmesi ile 3 sınıf kapasitesi ,4 sınıf kapasitesine çıkarılmıştır.Dördüncü sınıfın da açılmasıyla 60 olan öğrenci kapasitesi 80 öğrenci kapasitesine ulaşmıştır. 2014 yılında da okul bahçesi demir profiller ile çevrelenerek kapatılmış,daha güvenli hale getirilmiştir.2015 yılı itibariyle okulumuz bahçesine tüm sınıflar için Hobi bahçesi oluşturulmuştur. 2020 yılında pandemi şartları sebebiyle oyun odası olarak kullanılan alan öğretmenler odasına dönüştürülmüştür.

Okulumuz; 36-71 aylar arası yaş grubuna dahil çocuklara hizmet vermektedir. 2014-2015 eğitim-öğretim yılında 26/07/2014 tarihli resmi gazetede yayınlanan Milli Eğitim Bakanlığı okul öncesi eğitim ve ilköğretim kurumları yönetmeliği gereğince, tüm anaokullarının ikili öğretime geçmesi sebebi ile tam gün /yarım gün uygulaması sona ermiş olup; sabahçı ve öğlenci olarak ikili eğitim uygulamasına geçilmiştir. Okulumuz 4 sınıf 8 şube olarak hizmete devam etmektedir. Okulumuzda ayrıca müdür odası, müdür yardımcısı odası, öğretmenler odası, memur odası, 3 adet lavabo ve tuvalet, mutfak, arşiv, depo bulunmaktadır. Okul müdürü Özlem ÖZTORUN 4 yıldır görevini yürütmektedir.

Okulumuzda 2023 - 2024 eđitim- đretim yılı itibariyle;

3 Yaş A Şubesi	14 Öđrenci
3 Yaş B Şubesi	13 Öđrenci
4 Yaş A Şubesi	18 Öđrenci
4 Yaş B Şubesi	22 Öđrenci
4 Yaş C Şubesi	18 Öđrenci
4 Yaş D Şubesi	18 Öđrenci
5 Yaş A Şubesi	17 Öđrenci
5 Yaş B Şubesi	16 Öđrenci

Olmak üzere toplam 136 öđrenci bulunmaktadır.

## 2.2. Uygulanmakta Olan Stratejik Planın Değerlendirilmesi

Okulumuzun 2019-2023 dönemi yıllık planı üç tema üzerine şekillendirilmiş, temalara bağlı amaçlar, hedefler ve performans göstergeleri belirlenmiştir. Genel olarak okuluz stratejik planı hedeflerine ulaşma durumu aşağıdaki özet değerlendirme tablosundaki değerlerde gerçekleşmiştir.

**Tablo 2. 2019-2023 Stratejik Plan Değerlendirme Tablosu**

STRATEJİK AMAÇ	STRATEJİK HEDEFLER	PERFORMANS GÖSTERGESİ	HEDEFLENEN	2023 GERÇEKLEŞEN
<b>TEMA I: EĞİTİM VE ÖĞRETİME ERİŞİM</b> <b>Stratejik Amaç 1: Kayıt bölgemizde yer alan bütün okul öncesi çocukların okullaşma oranlarını arttıran ve okula uyum sorunlarını gideren etkin bir eğitim ve öğretime erişim süreci hakim kılınacaktır</b>	<b>Stratejik Hedef 1.1. Öğrencilerinin okullaşma oranları artırılacak, uyum ve devamsızlık sorunları giderilecektir.</b>	Sürekli devamsız olan (sisteme kayıtlı olduğu halde devam etmeyen) öğrenci sayısı	0	<b>0</b>
		20 gün ve üzeri devamsız öğrenci sayısı (özürlü – özürsüz)	0	<b>0</b>
		Adrese dayalı kayıt sisteminde öğrencilerden kesin kayıt yaptıranların oranı	%100	<b>%98</b>
		Derslik başına düşen öğrenci sayısı	20	<b>17</b>
	<b>Stratejik Hedef 1.2. Özel eğitime ve rehberliğe ihtiyaç duyan öğrencilerin akranlarından soyutlanmadan okula uyumları desteklenerek kurumsal rehberlik mekanizması etkin bir şekilde işletilecektir.</b>	Tanılamaya yönlendirilen öğrenci sayısı	1	<b>8</b>
		Destek eğitiminden faydalanan öğrenci sayısı	8	<b>0</b>
		Okulun tüm öğrencilerinden uyum eğitimi alanların oranı	%100	<b>%100</b>
		Yabancı uyruklu öğrencilerden uyum eğitimi alanların oranı	%100	<b>%100</b>

STRATEJİK AMAÇ	STRATEJİK HEDEFLER	PERFORMANS GÖSTERGESİ	HEDEFLENEN	2023 GERÇEKLEŞEN
<b>TEMA II: EĞİTİM VE ÖĞRETİMDE KALİTENİN ARTIRILMASI</b> <b>Stratejik Amaç 2: Çocukların bedensel, zihinsel, dilsel ve duygusal olarak çok boyutlu gelişimlerini destekleme ve yaşam boyu iyi olma haline katkı sağlamak amacıyla eğitim ve öğretimin niteliği yükseltilecektir</b>	<b>Stratejik Hedef 2.1. Çocukların çok yönlü gelişimi için okul öncesi kazanımları takip edilecek ve sosyal faaliyetlere etkin katılım arttırılacaktır.</b>	Eğitim öğretim yılı içerisinde “Değerler Eğitimi” kapsamında yapılan çalışmalara katılan öğrenci oranı	%100	%100
		Sanatsal, bilimsel, kültürel ve sportif faaliyetlere katılan öğrenci oranı	%100	%100
		Yalnızca özel eğitim gerektiren bireylere yönelik düzenlenen faaliyet sayısı	30	<b>28</b>
		Düzenlenen / katılım sağlanan yerel, ulusal ve uluslararası proje sayısı	4	<b>6</b>
	<b>Stratejik Hedef 2.2. Okulumuzun yönetsel süreçleri etkin bir izleme ve değerlendirme sistemiyle desteklenen katılımcı, şeffaf ve hesap verebilir biçimde geliştirilecektir.</b>	Veli memnuniyet oranı	%100	%100
		Çalışan memnuniyet oranı	%100	%100
		Çalışanların motivasyonunu arttırmaya yönelik yapılan faaliyet sayısı	10	<b>15</b>
		Veli toplantılarına katılan veli oranı	%100	%85
		Okul faaliyetlerine katılan veli oranı	%100	%100
		Öğretmen, veli ve öğrencilerle birlikte uygulanan faaliyet sayısı	16	<b>15</b>
Kurumun tanıtımına yönelik yapılan faaliyet sayısı	5	<b>8</b>		

STRATEJİK AMAÇ	STRATEJİK HEDEFLER	PERFORMANS GÖSTERGESİ	HEDEFLENEN	2023 GERÇEKLEŞEN
<b>TEMA III: KURUMSAL KAPASİTE</b> <b>Stratejik Amaç 3:</b> <b>Okulumuzun</b> <b>beşeri, mali, fiziki</b> <b>ve teknolojik</b> <b>unsurları ile</b> <b>yönetim ve</b> <b>organizasyonu,</b> <b>eğitim ve</b> <b>öğretimin niteliğini</b> <b>ve eğitime erişimi</b> <b>yükseltecek</b> <b>biçimde</b> <b>geliştirilecektir</b>	<b>Stratejik Hedef 3.1. Personelin mesleki yeterlilikleri desteklenerek sürekli gelişim sağlamaya olanak sağlayacak bir yönetim anlayışı oluşturulacaktır</b>	Kişisel ve mesleki gelişimle ilgili her yıl en az bir eğitim faaliyetine katılan yönetici oranı	%100	%100
		Kişisel ve mesleki gelişimle ilgili her yıl en az bir eğitim faaliyetine katılan öğretmen oranı	%100	%100
		Temel ilk yardım eğitimi almış personel sayısı	%100	%100
	<b>Stratejik Hedef 3.2. Okulumuzun insan kaynakları, mali ve fiziksel altyapısı eğitim ve öğretim faaliyetlerinden beklenen sonuçların elde edilmesini temine edecek biçimde sürdürülebilirlik ve verimlilik esasına göre geliştirilecektir.</b>	Sınıfların fiziksel yapısında yeni düzenlemeler yapmak	%50	%50
		Öğretmen lavabo ve tuvaletlerinde engellilerin kullanımına yönelik düzenlemeler yapmak	%100	%100
		Okul bahçesinde fiziki düzenlemeler ve yenilemeler yapmak	%50	%50
	<b>Stratejik Hedef 3.3. Güvenli ve sosyal bir okul ortamı oluşturmak için fiziksel alanların güvenlik ve sağlık standartları geliştirilecektir</b>	İSG kapsamında yapılan düzenleme sayısı	10	<b>15</b>
		İSG kapsamında eğitimlere katılan öğretmen oranı	%100	%100
		Acil durum planı sayısı	1	<b>1</b>
		Beyaz Bayrak sertifikası sayısı	4	<b>4</b>
Beslenme Dostu Okul sertifika sayısı		2	<b>2</b>	

Eđitim ve Öğretime Erişim teması altında belirlenen “Kayıt bölgemizde yer alan bütün okul öncesi çocukların okullaşma oranlarını arttıran ve okula uyum sorunlarını gideren etkin bir eğitim ve öğretime erişim süreci hakim kılınacaktır” amacına yönelik hedef ve göstergelerin hedeflenen değerlerine alınan tedbirler, uygulanan faaliyetler ve etkinlikler neticesinde bir gösterge dışında ulaşılmıştır. Stratejik Hedef 1.2. “Özel eğitime ve rehberliğe ihtiyaç duyan öğrencilerin akranlarından soyutlanmadan okula uyumları desteklenerek kurumsal rehberlik mekanizması etkin bir şekilde işletecektir.” Başlığı altında hedeflenen performans göstergesi “Destek eğitiminden faydalanan öğrenci sayısı” 2013 yılında 8 hedeflenirken; okulun fiziki koşullarının uygun olmaması sebebiyle destek eğitim odası açılmadığından istenilen hedefe ulaşamamıştır.2024-2028 Stratejik Planında bu hedefe tekrar yer verilecektir.

Eđitim ve Öğretimde Kalitenin Artırılması teması altında belirlenen “Çocukların bedensel, zihinsel, dilsel ve duygusal olarak çok boyutlu gelişimlerini destekleme ve yaşam boyu iyi olma haline katkı sağlamak amacıyla eğitim ve öğretimin niteliđi yükseltilecektir” amacına yönelik belirlenen hedef ve göstergelerin hedeflenen değerlerine plan döneminde uygulanan stratejiler, faaliyetler ve etkinlikler neticesinde ulaşılmıştır.

Kurumsal Kapasite teması altında belirlenen “Okulumuzun beşeri, mali, fiziki ve teknolojik unsurları ile yönetim ve organizasyonu, eğitim ve öğretimin niteliđini ve eğitime erişimi yükseltecek biçimde geliştirilecektir” amacına yönelik belirlenen hedef ve göstergelerin hedeflenen değerlerine plan döneminde uygulanan stratejiler, faaliyetler ve etkinlikler neticesinde ulaşılmıştır.

Yeni plan döneminde ilimizin planına bađlı olarak oluşturacağımız stratejik planda benzer performans göstergelerine yer verilecektir.

### **2.3. Yasal Yüklölükler ve Mevzuat Analizi**

Okulumuzun çalıřmalarını ilgilendiren mevzuatlar incelenmiřtir. Okul Müdürlüğümüzün yasal yetki, görev ve sorumlulukları; Cumhurbaşkanlığı Teřkilatı Hakkında Cumhurbaşkanlığı Kararnamesi, T.C. Anayasası, 657 sayılı Devlet Memurları Kanunu, 1739 sayılı Millî Eğitim Temel Kanunu, Millî Eğitim Bakanlığı Okul Öncesi Eğitim ve İlköğretim Kurumları Yönetmeliđi, Ortaöğretim Kurumları Yönetmeliđi, Millî Eğitim Bakanlığı Eğitim Kurumları Sosyal Etkinlikler Yönetmeliđi, Mesleki Ve Teknik Eğitim Yönetmeliđi, esaslarına ve diđer ilgili mevzuat ve kararlara göre belirlenmiřtir.

### **2.4. Üst Politika Belgeleri Analizi**

Okul müdürlüğümüze görev ve sorumluluk yükleyen amir hükümlerin tespit edilmesi için tüm üst politika belgeleri taranmış ve bu belgelerde yer alan politikalar incelenmiştir. Üst politika belgeleri olarak; 12. Kalkınma Planı, Cumhurbaşkanlığı Programı, Orta Vadeli Program, Cumhurbaşkanlığı Yıllık Programı, Millî Eğitim Bakanlığı Stratejik Planı, Kırklareli İl Millî Eğitim Müdürlüğü ve Lüleburgaz İlçe Millî Eğitim Müdürlüğü stratejik planlarına başvurulmuş, Müdürlüğümüz 2024-2028 Stratejik Planı'nın stratejik amaç, hedef, performans göstergeleri ve stratejileri hazırlanırken bu belgelerden yararlanılmıştır.

## 2.5. Faaliyet Alanları ile Ürün/Hizmetlerin Belirlenmesi

2024-2028 stratejik plan hazırlık sürecinde Müdürlüğümüzün faaliyet alanları ile ürün ve hizmetlerinin belirlenmesine yönelik çalışmalar yapılmıştır. Bu kapsamda Müdürlüğümüzün faaliyetleri ve ürün ve hizmetleri belirlenmiştir. Müdürlüğümüzün faaliyet alanları ile ürün ve hizmetleri şu şekildedir:

**Tablo 3. Faaliyet Alanlar/Ürün ve Hizmetler Tablosu**

<b>Faaliyet Alanı</b>	<b>Ürün/Hizmetler</b>
<b>Öğretim-eğitim faaliyetleri</b>	Kayıt-nakil işleri Devam-devamsızlık
<b>Rehberlik faaliyetleri</b>	Öğrencilere rehberlik Velilere rehberlik Genel Rehberlik faaliyetleri
<b>Sosyal, Kültürel ve sanatsal faaliyetler</b>	Tiyatro Gezi Halk Oyunları Sergi
<b>Sportif faaliyetler</b>	Geleneksel çocuk oyunları Açık hava oyunları Satranç
<b>İnsan kaynakları faaliyetleri (mesleki gelişim faaliyetleri, personel etkinlikleri...)</b>	Hizmet içi eğitimler
<b>Okul aile birliği faaliyetleri</b>	Kermes



## 2.6. Paydaş Analizi

Tek Anaokulu Stratejik Planlama ekibi olarak; planın uygulanması sürecinde eşgüdümlülük sağlanabilmesi, planın sahiplenilmesi ve belirlenen hedeflerin ulaşılabilir kılınması için, paydaş analizinin doğru yapılabilmesi önemli bir unsur olmuştur. Bu noktadan hareketle aşağıda belirtilen unsurlar dikkate alınmıştır.

- 1.Okulumuz tarafından ürün ve hizmet sunulan kişi, kurum ve kuruluşlar.
- 2.Okulumuzun işbirliği yaptığı kişi, kurum ve kuruluşlar.
- 3.Okulumuzun eğitim-öğretim, sosyal-kültürel faaliyetlerinden etkilenenler.
- 4.Okulumuzu etkileyen resmi-özel kişi, kurum ve kuruluşlar.
- 5.Okulumuza girdi sağlayan kişi, kurum ve kuruluşlar.

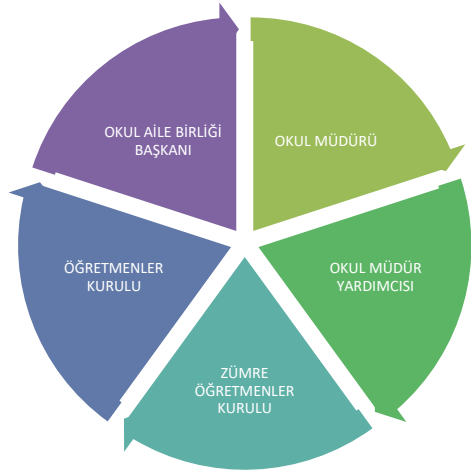
**EK-1 Paydaş Sınıflandırma Matrisi**

PAYDAŞLAR	İÇ PAYDAŞLAR	DIŞ PAYDAŞLAR	YARARLANICI		
	Çalışanlar, Birimler	Temel ortak	Stratejik ortak	Tedarikçi	Hedef kitle
Millî Eğitim Bakanlığı		X	X		
Kaymakamlık		X	X		
Millî Eğitim Müdürlüğü Çalışanları		X	X		
İlçe Millî Eğitim Müdürlüğü		X	X		
Okullar ve Bağlı Kurumlar		X	X		
Öğretmenler ve Diğer Çalışanlar	X		X		
Öğrenciler ve Veliler	X				X
Okul Aile Birliği	X				X
Üniversite		X	X		
Özel İdare		X		X	
Belediye		X		X	
Güvenlik Güçleri (Emniyet, Jandarma)		X		X	
Bayındırlık ve İskân Müdürlüğü		X		X	
Sosyal Hizmetler Müdürlüğü		X		X	
Gençlik ve Spor Müdürlüğü		X		X	
Muhtarlık		X	X		
İşveren kuruluşlar		X		X	
Sivil Toplum Kuruluşları		X	X		

## EK -2 Paydaş Önceliklendirme Matrisi

Paydaş	İç Paydaş	Dış Paydaş	Yararlanıcı	Neden Paydaş?	Önceliği
MEB		√		Bağlı olduğumuz merkezi idare	1
Öğrenciler			√	Hizmetlerimizden yaralandıkları için	1
Özel İdare		√		Tedarikçi mahalli idare	1
STK		√		Amaç ve hedeflerimize ulaşmak iş birliği yapacağımız kurumlar	2

Bu unsurlarda dikkate alınarak yapılan çalışmalar ve tespitler sonucunda paydaşlar özellik ve en çok/az etkileyen ve etkilenen olarak sınıflandırılmıştır. İç ve dış paydaşların; veli memnuniyet anketi, personel memnuniyet anketi, görüşme, veli toplantılarında tutanakla belirlenmiş olan fikir ve görüşler, kurum personeli ve öğretmenler kurulu, zümre öğretmenler kurulu toplantı tutanaklarında yer alan fikir ve görüşler belirlenip, geleceğe yönelik bölümlerine yansıtılmış olup yol haritası belirlenmiştir.



**Paydaş anketlerine ilişkin ortaya çıkan temel sonuçlara altta yer verilmiştir.**

### **Ek 3. Öğretmen Anket Sonuçları**

Sıra No	MADDELER	KATILMA DERECEŚİ				
		Kesinlikle Katılıyorum	Katılıyorum	Kararsızım	Kısmen Katılıyorum	Katılmıyorum
1	Okulumuzda alınan kararlar, çalışanların katılımıyla alınır.	%60	%40			
2	Kurumdaki tüm duyurular çalışanlara zamanında iletilir.	%60	%40			
3	Her türlü ödüllendirmede adil olma, tarafsızlık ve objektiflik esastır.	%60	%40			
4	Kendimi okulun değerli bir üyesi olarak görürüm.	%60	%40			
5	Çalıştığım okul bana kendimi geliştirme imkanı tanımaktadır.	%50	%50			
6	Okul ,teknik araç gereç yönünden yeterli donanımına sahiptir.	%40	%40	%20		
7	Okulda çalışanlara yönelik sosyal, kültürel faaliyetler düzenlenir	%40	%50	%10		
8	Okulda öğretmenler arasında ayırım yapılmamaktadır.	%60	%40			
9	Okulumuzda yerelde ve toplum üzerinde olumlu etki bırakacak çalışmalar yapmaktadır.	%60	%40			
10	Yöneticilerimiz, yaratıcı ve yenilikçi düşüncelerin üretilmesini teşvik etmektedir.	%60	%40			
11	Yöneticiler, okulun vizyonunu, stratejilerini, iyileştirmeye açık alanlarını vs. çalışanlarla paylaşır.	%60	%40			
12	Okulumuzda sadece öğretmenlerin kullanımına tahsis edilmiş yerler yeterlidir.	%40	%60			
13	Alanıma ilişkin yenilik ve gelişmeleri takip eder ve kendimi yenilerim.	%50	%50			
<b>Ankete Katılan Toplam Öğretmen ve İdareci Sayısı :</b>		<b>10</b>				

## Veli Anket Sonuçları

### Ek 4. Veli Anket Sonuçları

Sıra No	MADDELER	KATILMA DERECEŚİ				
		Kesinlikle Katılıyorum	Katılıyorum	Kararsızım	Kısmen Katılıyorum	Katılmıyorum
1	İhtiyaç duyduğumda okul çalışanları ile rahatlıkla görüşebiliyorum.	%41	%47	%2	%2	%8
2	Bizi ilgilendiren okul duyurularını zamanında öğreniyorum.	%35	%40	%10	%5	%10
3	Okula ilettiğim istek ve şikayetlerim dikkate alınıyor.	%34	%40	%11	%4	%11
4	Öğretmenler yeniliğe açık olarak derslerin işlenişinde çeşitli yöntemler kullanmaktadır.	%45	%38	%8	%4	%5
5	Okulda yabancı kişilere karşı güvenlik önlemleri alınmaktadır.	%52	%36	%5	%3	%4
6	Okulda bizleri ilgilendiren kararlarda görüşlerimiz alınır.	%35	%46	%9	%3	%7
7	Okulun internet sayfasını düzenli olarak takip ediyorum.	%35	%34	%14	%8	%9
8	Çocuğumun okulunu sevdiğini ve öğretmenleriyle iyi anlaştığını düşünüyorum.	%53	%39	%5	%1	%2
9	Okul, teknik araç ve gereç yönünden yeterli donanıma sahiptir.	%20	%38	%26	%9	%7
10	Okul her zaman temiz ve bakımlıdır.	%28	%47	%11	%8	%6
11	Okul binası ve diğer fiziki mekanlar yeterlidir.	%17	%30	%30	%16	%7
12	Okulumuzda yeterli miktarda sanatsal ve kültürel faaliyetler düzenlenmektedir.	%22	%32	%26	%8	%12
<b>Ankete katılan toplam veli sayısı:</b>		<b>75</b>				

## 2.7. Okul/Kurum İçi Analiz

Kurum içi analiz çalışmasında; müdürlüğümüzün organizasyon yapısı, insan kaynakları, kurum kültürü, teknolojik bilişim altyapısı, fiziki ve mali kaynaklar yönünden ayrıntılı olarak ele alınmıştır.

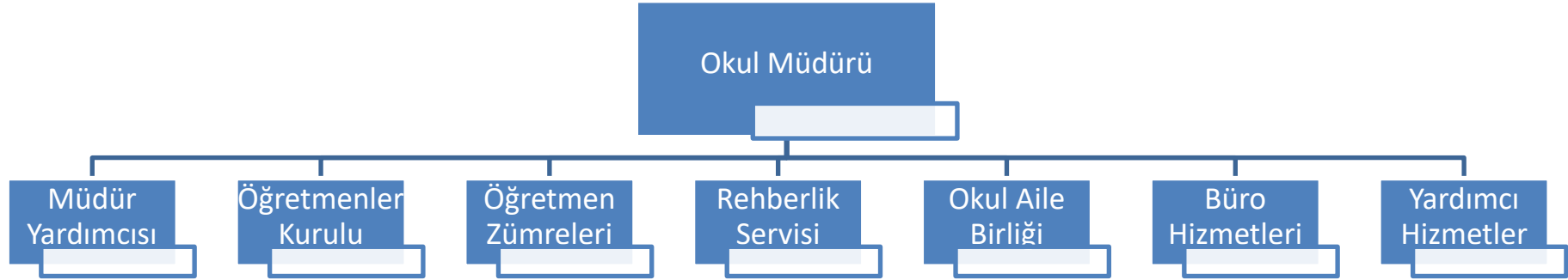
### Sınıf Ve Öğrenci Bilgileri

Okulumuzda yer alan sınıfların öğrenci sayıları alttaki tabloda verilmiştir.

**Tablo 4. Sınıf ve Öğrenci Bilgileri**

SINIFI	Kız	Erkek	Toplam
3 Yaş /A şubesi	6	8	14
3 Yaş /B şubesi	5	8	13
4 Yaş /A şubesi	6	12	18
4 Yaş /B şubesi	11	11	22
4 Yaş /C şubesi	9	9	18
4 Yaş /D şubesi	9	9	18
5 Yaş/A şubesi	7	10	17
5 Yaş/ B şubesi	9	7	16

## Teşkilat Şeması



## 2.7.2. İnsan Kaynakları

Tablo 5. İnsan Kaynakları

Ünvan	Erkek	Kadın	Toplam
Okul Müdürü	0	1	1
Müdür Yardımcısı	0	1	1
Okul Öncesi Öğretmeni Kadrolu	0	8	8
Okul Öncesi Öğretmeni Ücretli	0	0	0
Rehberlik Öğretmeni (Görevlendirme)	0	0	0
Yardımcı Temizlik Personeli	0	1	1
Aşçı	0	1	1
Büro Elemanı	0	1	1
Güvenlik Personeli	0	0	0
<b>Toplam Çalışan Sayıları</b>	<b>0</b>	<b>13</b>	<b>13</b>



**Tablo 6. Öğretmenlerin Okulumuzdaki Hizmet Süreleri (Yıl İtibarıyla)**

<b>Hizmet Süreleri</b>	<b>Kadın</b>	<b>Erkek</b>	<b>Toplam</b>
<b>1-3 Yıl</b>	7	0	7
<b>4-6 Yıl</b>	1	0	1
<b>7-10 Yıl</b>	2	0	2
<b>11-15 Yıl</b>	0	0	0
<b>16-20</b>	0	0	0
<b>20 ve üzeri</b>	0	0	0

**Tablo 7. Öğretmenlerin Katıldığı Hizmet İçi Eğitim Sayısı**

Öğretmenlerin ve idarecilerin okulumuzda göreve başladığı yıldan itibaren katıldığı Hizmet İçi Eğitim sayısını gösterir.

Adı ve Soyadı	Branşı	Görevi	Katıldığı Çalışma Sayısı	Katıldığı Yıl
<b>Özlem ÖZTORUN</b>	Okul Öncesi Öğretmeni	Okul Müdürü	11	2020 / 2024
<b>Elif KURŞUN KÜÇÜKER</b>	Okul Öncesi Öğretmeni	Müdür Yardımcısı	1	2023 / 2024
<b>Semra KURT</b>	Okul Öncesi Öğretmeni	Öğretmen	27	2015 / 2024
<b>Zehra MERCAN</b>	Okul Öncesi Öğretmeni	Öğretmen	22	2016 / 2024
<b>Özlem ŞEN</b>	Okul Öncesi Öğretmeni	Öğretmen	8	2022 / 2024
<b>Şirin METİN</b>	Okul Öncesi Öğretmeni	Öğretmen	7	2022 / 2024
<b>Zeynep KAYHAN</b>	Okul Öncesi Öğretmeni	Öğretmen	10	2022 / 2024
<b>Melda Aycan GÜLLE</b>	Okul Öncesi Öğretmeni	Öğretmen	15	2023 / 2024
<b>Gözde ERGÜN</b>	Okul Öncesi Öğretmeni	Öğretmen	6	2023 / 2024
<b>Ayşe KÖSE</b>	Okul Öncesi Öğretmeni	Öğretmen	3	2023 / 2024

### 2.7.3.Teknolojik Düzey

Teknolojik kaynaklar başta olmak üzere okulumuzda bulunan çalışır durumdaki donanım malzemesine ilişkin bilgiye alttaki tabloda yer verilmiştir.

**Tablo 8. Teknolojik Araç-Gereç Durumu**

<b>Akıllı Tahta Sayısı</b>	0	<b>TV Sayısı</b>	4
<b>Masaüstü Bilgisayar Sayısı</b>	1	<b>Yazıcı Sayısı</b>	3
<b>Taşınabilir Bilgisayar Sayısı</b>	3	<b>Fotokopi Makinası Sayısı</b>	2
<b>Projeksiyon Sayısı</b>	1	<b>İnternet Bağlantısı</b>	1
<b>Tepegöz Sayısı</b>	1	<b>Ses Sistemi</b>	2

**Tablo 9. Fiziki Mekân Durumu**

Okul Bölümleri		Özel Alanlar	Var	Yok
Okul Kat Sayısı	1	Çok Amaçlı Salon		X
Derslik Sayısı	4	Çok Amaçlı Saha		X
Derslik Alanları (m2)	172.81m2	Kütüphane		X
Kullanılan Derslik Sayısı	4	Fen Laboratuvarı		X
Şube Sayısı	8	Bilgisayar Lbrt.		X
İdari Odaların Alanı (m2)	20.95m2	İş Atölyesi		X
Öğretmenler Odası (m2)	13.37m2	Beceri Atölyesi		X
Okul Oturum Alanı (m2)	600m2	Pansiyon		X
Okul Bahçesi(açık alan)(m2)	1150m2	Oyun Odası		X
Okul Kapalı Alan (m2)	600m2	Depo	X	
Sanatsal,bilimsel,sportif amaçlı Toplam alan (m2)	0	Arşiv	X	
Kantin (m2)	Yok	Mutfak	X	
Tuvalet Sayısı	3	Çocuk oyun parkı	X	
Diğer	-	-	-	-

#### 2.7.4. Mali Kaynaklar

Okulumuzun aidat gelirleri ve giderlerine ilişkin son üç yıl gerçekleşme bilgileri alttaki tabloda verilmiştir.

**Tablo 10. Kaynak Tablosu**

Yıllar	Gelir Miktarı	Gider Miktarı
2021	191.338,94	131.033,67
2022	412.909,27	352.698,06
2023	635.849,07	430.558,94

#### 2.8. Çevre Analizi (PESTLE)

Çevre analiziyle okul üzerinde etkili olan veya olabilecek politik, ekonomik, sosyo-kültürel, teknolojik, yasal çevresel dış etkenlerin tespit edilmesi amaçlanır. Dış çevreyi oluşturan unsurlar (nüfus, demografik yapı, coğrafi alan, kentsel gelişme, sosyokültürel hayat, ekonomik, sosyal, politik, kültürel durum, çevresel, teknolojik ve rekabete yönelik etkenler vb.) okulun kontrolü dışındaki koşullara bağlı ve farklı eğilimlere sahiptir. Bu unsurlar doğrudan veya dolaylı olarak okulun faaliyet alanlarını etkilemektedir.

**Tablo 11. PESTLE Analiz Tablosu**

<b>Politik-Yasal etkenler</b>
Kalkınma Planı ve Orta Vadeli Program, Bakanlık, il ve ilçe stratejik planlarının incelenmesi, Yasal yükümlülüklerin belirlenmesi, Oluşturulması gereken kurul ve komisyonlar, Okul/kurum çevresindeki politik durum.
<b>Ekonomik etkenler</b>
Okulun bulunduğu çevrenin genel gelir durumu, İş kapasitesi, Okul/kurumun gelirini arttırıcı unsurlar, Okulun giderlerini arttıran unsurlar, Tasarruf sağlama imkânları, Mal-ürün ve hizmet satın alma imkânları, Kullanılabilir bütçe
<b>Sosyokültürel etkenler</b>
Kariyer beklentileri, Ailelerin ve öğrencilerin bilinçlenmeleri, Aile yapısındaki değişimler (geniş aileden çekirdek aileye geçiş, erken yaşta evlenme vs.), Nüfus artışı, Göç, Nüfusun yaş gruplarına göre dağılımı, Hayat beklentilerindeki değişimler (Hızlı para kazanma hırısı, lüks yaşama düşkünlük, kırsal alanda kentsel yaşam), Beslenme alışkanlıkları, Değerler, mesleki etik kuralları vb.
<b>Teknolojik etkenler</b>
e- Devlet uygulamaları, Dijital Platformlar üzerinden uzaktan eğitim imkânları, Okulun sahip olmadığı teknolojik araçlar, Personelin ve öğrencilerin teknoloji kullanım kapasiteleri, Personelin ve öğrencilerin sahip olduğu teknolojik araçlar, Teknoloji alanındaki gelişmeler, Teknolojinin eğitimde kullanımı
<b>Çevresel Etkenler</b>
Bitki örtüsü, Doğal kaynakların korunması için yapılan çalışmalar, Çevrede yoğunluk gösteren hastalıklar, Doğal afetler (deprem kuşağında bulunma, Covid 19, kene vakaları vb.)

## 2.9. GZFT Analizi

GZFT Analizi'nde ilin, ilçenin ve geçmiş beş yıllık dönemdeki değişimler göz önüne alınmıştır. Sosyo-kültürel ve ekonomik değişim ve gelişmeler ile birlikte eğitim-öğretimde başarının arttığı, okullaşma oranının ve OÖE'e katılım oranının arttığı elde edilen istatistikler aracılığı ile belirlenmiştir. GZFT Analizinde geçmiş dönemdeki eksikliklerin bir kısmının giderildiği, fiziki ve eğitimsel hedefler ve amaçlara ulaşıldığı görülmüş olup; halen var olan zayıf yönlerin beş yıllık plan döneminde düzenlenerek ilin ve ilçenin de hedefleri doğrultusunda gerçekleştirilecektir. Okulumuzun veli memnuniyet anketi, dış ve iç paydaş görüşleri, öğrenci mevcudundaki artış ve geçmiş beş yıllık plan değerlendirmesi ile içinde bulunduğumuz durumda GZFT ile ilgili değerlendirme ve yol haritasını belirlemede etkili olmuştur.

### Güçlü Yönlerimiz

1. Teknolojiyi kullanabilen, yenilikleri takip edebilen genç ve dinamik bir eğitim kadrosuna sahip olması.
2. Veli okul işbirliğinin güçlü olması, veli memnuniyetine sahip olunması
3. Kamu ve özel sektör kuruluşlarıyla işbirliği içerisinde olması.
4. Demokratik tavır sergileyen yönetim anlayışına sahip olması.
5. Bahçe oyun ve etkinlik alanının geniş olması.
6. Personel arasında işbirliği ve iletişimin güçlü olması.
7. Okulumuzun ekonomik düzeyinin yeterli olması.
8. Sosyal ve kültürel etkinliklere önem verilmesi.
9. Ulusal ve uluslar arası proje ve kurslara katılım sağlanarak, kurum kalitesini ve modernizasyonunu artırıcı tedbirlerin alınması.
10. Öğrenci merkezli-yenilikçi eğitim anlayışını benimsemiş olması.
11. Sosyo-Ekonomik durumu elverişli aileler ve çevreden gelen öğrenci profiline sahip olması.
12. Nitelikli ve düzenli eğitim ve etkinlikler düzenlenmesi
13. Tüm ödeneklerin zamanında ödenebilmesi.

14. Çalışanların özlük haklarının korunması.
15. Birey hak ve özgürlüklerine değer verilmesi.
16. Kurum içinde yasa ve yönetmeliklere uygun davranılması.
17. Okulumuzun güvenli ve hijyenik olması.
18. İş ve işlemlerin önceden planlanarak yürütülmesi.
19. Öğrencilerle bireysel olarak ilgilenilmesi.
21. Girişimci personelin olması
22. Yardımcı personelin yeterli olması
23. Kurum kültürüne sahip olması

## **Zayıf Yönlerimiz**

1. Okulumuzun şehir merkezine uzak olması.
2. Okulumuzda kadrolu rehber öğretmenin olmaması
3. Okulumuzda ayrıca bir çok amaçlı salonun bulunmaması
4. Kadrolu yardımcı personel olmaması.
5. Okulumuzda akıllı tahta olmaması



## 2.9.2. Fırsatlar ve Tehditler

### Fırsatlar

1. Cadde gürültüsünden uzak ve güvenli bir yerleşkeye sahip olması.
2. Öğrencileriyle ilgilenen ve memnun veli profiline sahip olması.
3. Öğretmenlerin alan mezunu olması.
4. Yeniliklere açık idealist, enerjisi yüksek geç bir eğitim kadrosuna sahip olunması.
5. Kurumumuzun diğer kurumlarla iyi ilişkiler ve işbirliği içinde olması.
6. İl ve ilçe Milli Eğitim Müdürlüğünün okul öncesi gelişimi yaygınlaştırma ve geliştirmeye yönelik çalışmalara önem vermesi ve destek olması.
7. Kurum kalitesini artırıcı ulusal ve uluslararası proje katılım fırsatlarını değerlendiriyor olması.
8. Okul öncesi eğitimin önemi ve gerekliliğine inanan; destekleyici, işbirliğine açık bir veli profiline sahip olunması.
9. Velilerle hızlı, etkin bilgi paylaşımının yapılabilmesi.
10. Okulumuz bahçesinin açık hava etkinlikleri ve kutlamaları için yeterli büyüklükte olması.
11. İhtiyaç duyulduğunda farklı alanlara yönelik kurum ve meslek çalışanlarına ulaşılabilmesi.
12. Öğrenci velilerinin sosyo-ekonomik ve kültürel düzeylerinin yeterli olması.
13. Okulumuzun ilçe Milli Eğitim Müdürlüğü ile iyi iletişim halinde olması.

## Tehditler

1. Okulun şehir merkezine uzaklığı.
2. Kadrolu öğretmen eksikliği nedeni ile personel değişikliğinin sık olması.
3. Okulun bulunduğu çevrede sık sık farklı sosyal değişimlerin yaşanması.
4. Okul adres bölgesinin Lüleburgaz'ın ekonomik düzeyinin düşük mahallelerini kapsamaması

## 2.10. Tespit ve İhtiyaçların Belirlenmesi

Durum analizi çerçevesinde gerçekleştirilen tüm çalışmalardan elde edilen veriler; paydaş anketleri, toplantı tutanakları vs. göz önünde bulundurulurken özet bir bakış geliştirilmesi sürecidir. Oluşturulan tablo amaç ve hedeflere ulaşmak için temel yapıyı oluşturacaktır.

**Tablo 12. İhtiyaç Belirleme Tablosu**

<b>EĞİTİM VE ÖĞRETİME ERİŞİM</b>	
1	Okullaşma Oranı / Okul öncesi eğitimde okullaşma oranı.
2	Okula Uyum / Öğrencilere yönelik oryantasyon faaliyetlerinin uygulanması.
3	Özel Eğitime İhtiyaç Duyan Bireyler / Özel eğitime ihtiyaç duyan bireylerin uygun eğitime erişiminin sağlanması.
4	Erken çocukluk eğitiminde desteklenen şartları elverişsiz öğrenci sayısı
<b>EĞİTİM VE ÖĞRETİMDE KALİTE</b>	
1	Sosyal, Kültürel ve Fiziksel Gelişim / Eğitim öğretim sürecinde sanatsal, sportif ve kültürel faaliyetlerin düzenlenmesi.
2	Öğretim Yöntemleri / Öğretmenlere yönelik hizmet içi eğitimler
3	Teknolojik imkanlar / Eğitimde bilgi ve iletişim teknolojilerinin kullanımı.
4	Rehberlik / Eğitsel, mesleki ve kişisel rehberlik hizmetleri
<b>KURUMSAL KAPASİTE</b>	
1	Kurumsal İletişim / Çalışma ortamlarının iletişimi ve iş motivasyonunu sağlayacak biçimde düzenlenmemesi.
2	Kurumsal İletişim / İç ve dış paydaşları ile etkin ve sürekli iletişim sağlanması
3	Kurumsal Yönetim / Kurumsal aidiyet duygusunun geliştirilmesi
4	Kurumsal Yapı / Okul ve kurumların sosyal, kültürel, sanatsal ve sportif faaliyet alanlarının düzenlenmesi
5	Kurumsal Yapı / Okullardaki fiziki durumun özel eğitime gereksinim duyan öğrencilere uygunluğu

## **3. GELECEĐE BAKIŞ**

### **3.1. MİSYONUMUZ**

Bireysel farklılıkları göz önünde bulundurarak ve yüksek kalitede öğrenci merkezli eğitim ortamları oluşturarak; çocukların, özgüveni yüksek, özgür, bilimsel düşünen ve düşündüklerini ifade edebilen, çok yönlü ve yetenekleri doğrultusunda gelişmeleri için fırsatlar sunan, gelecekteki eğitim yaşantıları için hazır bulunuşluğu yüksek ,Atatürk ilke ve inkılaplarına bağlı bireyler olarak yetişmelerine katkı sağlamak.

### **3.2. VİZYONUMUZ**

Okul öncesi eğitim alanında her zaman başarının, güvenin, yeniliğin ve en iyinin adresi olmak.

### **3.3. TEMEL DEĐERLERİMİZ**

1. Adalet ve Eşitlik
2. Sevgi, Saygı ve Tutarlılık
3. Akılcılık ve Bilimsellik
4. Etkili İletişim ve İşbirliği
5. Şeffaflık ve Hesap verilebilirlik
6. Yaratıcılık ve Yenilikçilik
7. Çözüm Odaklılık
8. Çevreye Duyarlılık
9. Değişime Açıklık
10. Etik İlkelere Bağlılık
11. Katılımcılık
12. Kültürel Ögelere ve Tarihe Bağlılık

## 4. AMAÇ, HEDEF VE PERFORMANS GÖSTERGESİ İLE STRATEJİLERİN BELİRLENMESİ

### TEMA 1 : EĞİTİME VE ÖĞRETİME ERİŞİM VE KATILIM

**AMAÇ 1 :** Okul öncesi eğitim kurumlarına, eğitimin temel ilkeleri doğrultusunda erişimin artırılması, öğrenci devamı ve uyumu sağlanarak ve okullaşma oranı artırılabacaktır.

**Hedef 1.1:**Öğrencilerinin okula uyumu sağlanacak, okullaşma oranları artırılacak, uyum ve devamsızlık sorunları giderilecektir

**Hedef 1.2 :** Özel eğitime ve rehberliğe ihtiyaç duyan öğrencilerin akranlarından soyutlanmadan okula uyumları desteklenerek kurumsal rehberlik mekanizması etkin bir şekilde işletilecektir.

### TEMA 2 : EĞİTİM ÖĞRETİMDE KALİTE

**AMAÇ 2:**Okul öncesi eğitim kurumlarının, eğitimin temel ilkeleri doğrultusunda niteliğini arttırmak amacıyla kurumsal kapasite geliştirilecektir.

**Hedef 2.1:**Eğitim ve öğretimin sağlıklı ve güvenli bir ortamda gerçekleştirilmesi için okul sağlığı ve güvenliği geliştirilecektir.

**Hedef 2.2:**Okul öncesi eğitimin niteliği artırılacaktır.

### TEMA 3 : KURUMSAL KAPASİTE

**AMAÇ 3:**Eğitim ve öğretim faaliyetlerinin daha nitelikli olarak verilebilmesi için okulumuzun kurumsal kapasitesi güçlendirilecektir

**Hedef 3.1:**Eğitim kalitesinin artırılmasına yönelik çalışanların mesleki gelişimleri desteklenecektir.

**Hedef 3.2:**Eğitim kalitesinin artırılmasına yönelik okulun fiziki kapasitesi artırılacaktır.

**Hedef 3.3:**Eğitim kalitesinin artırılmasına yönelik okulun teknik, materyal, mekan, alan imkanları artırılacaktır.

<b>Tema</b>	<b>EĞİTİM ÖĞRETİME ERİŞİM</b>									
<b>Okul Türü</b>	<b>Anaokulu</b>									
<b>Amaç 1</b>	A.1 Okul öncesi eğitim kurumlarına, eğitimin temel ilkeleri doğrultusunda erişimin artırılması, öğrenci devamı ve uyumu sağlanarak ve okullaşma oranı artırılacaktır.									
<b>Hedef 1.1</b>	H.1.1 Öğrencilerinin okula uyumu sağlanacak, okullaşma oranları artırılacak, uyum ve devamsızlık sorunları giderilecektir									
<b>Performans Göstergeleri</b>	<b>Hedefe Etkisi (%)</b>	<b>Plan Dönemi Başlangıç Değeri</b>	<b>2024</b>	<b>2025</b>	<b>2026</b>	<b>2027</b>	<b>2028</b>	<b>İzleme Sıklığı</b>	<b>Rapor Sıklığı</b>	
<b>PG 1.1 Kayıt bölgesindeki öğrencilerden okula kayıt yaptıranların oranı (%)</b>	20	90	92	94	96	98	100	6 Ay	Yıllık	
<b>PG 1.2 Okula yeni başlayan öğrencilerden oryantasyon eğitimine katılanların oranı (%)</b>	20	95	96	97	98	99	100	6 Ay	Yıllık	
<b>PG 1.3 Bir eğitim ve öğretim yılı döneminde 20 gün ve üzeri devamsızlık yapan öğrenci oranı (%)</b>	20	4	3,5	3	2,8	2,6	2,5	6 Ay	Yıllık	
<b>PG 1.4 Ebeveynine aile eğitimi verilen okul öncesi çocuk sayısı</b>	20	5	8	10	12	14	15	6 Ay	Yıllık	
<b>PG 1.5 Okulun özel eğitime ihtiyaç duyan bireylerin kullanımına uygunluğu (1=Uygun, 0=Uygun Değil)</b>	20	0	1	1	1	1	1	6 Ay	Yıllık	
<b>Koordinatör Birim</b>	Okul İdaresi									
<b>İşbirliği Yapılacak Birimler</b>	Sorumlu idareciler, öğretmenler									
<b>Stratejiler</b>	S.1 Okulun bulunduğu bölgede tanıtımı yapılacak, bölge öğrencilerinin okula kayıtlarının sağlanması için veli görüşmeleri yapılacaktır.									
	S.2 Okula yeni başlayan öğrencilere eğlenceli okula başlama etkinliği yapılacak, okula uyumu, derslere giriş çıkışlar, okula geliş gidişler, okul birimleri ve okul kuralları hakkında oryantasyon eğitimi yapılacaktır									
	S.3 Öğrencilerin okula devamı sıkı takip edilecek, devamsızlık durumunda okul veli iletişimi sağlanacak, velilerle görüşülerek öğrencilerin okula devamı sağlanacaktır.									
	S.4 Okul öncesi eğitimde okul-aile iş birliği, farkındalık geliştirme, bilgilendirme çalışmaları yapılacaktır.									

Tema	EĞİTİM ÖĞRETİME ERİŞİM									
Okul Türü	Anaokulu									
Amaç 1	A.1 Okul öncesi eğitim kurumlarına, eğitimin temel ilkeleri doğrultusunda erişimin artırılması, öğrenci devamı ve uyumu sağlanarak ve okullaşma oranı artırılacaktır.									
Hedef 1.2	H.1.2 Özel eğitime ve rehberliğe ihtiyaç duyan öğrencilerin akranlarından soyutlanmadan okula uyumları desteklenerek kurumsal rehberlik mekanizması etkin bir şekilde işletilecektir									
Performans Göstergeleri	Hedefe Etkisi (%)	Plan Dönemi Başlangıç Değeri	2024	2025	2026	2027	2028	İzleme Sıklığı	Rapor Sıklığı	
PG 1.1 Tanılamaya yönlendirilen öğrenci oranı	25	60	65	70	80	90	100	6 Ay	Yıllık	
PG 1.2 Destek eğitiminden faydalanan öğrenci oranı	25	0	20	40	60	80	100	6 Ay	Yıllık	
PG 1.3 Okulun tüm öğrencilerinden uyum eğitimi alanların oranı	25	95	96	97	98	99	100	6 Ay	Yıllık	
PG 1.4 Dezavantajlı öğrencilerden uyum eğitimi alanların oranı	25							6 Ay	Yıllık	
Koordinatör Birim	Okul İdaresi									
İşbirliği Yapılacak Birimler	Sorumlu idareciler, öğretmenler									
Stratejiler	S.1.2.1 Devamsızlık yapan öğrencilerin velileri ile özel toplantı ve görüşmeler yapılacaktır									
Stratejiler	S.1.2.2 Dezavantajlı öğrencilere ve ailelerine yönelik sosyal faaliyetler düzenlenecektir.									
	S.1.2.3 Özel eğitime ihtiyaç duymayan öğrencilerin velilerine yönelik “özel öğrencilere yaklaşımlar” konusunda bilinçlendirme eğitimleri verilecektir									
	S.1.2.4 Özel eğitim gerektiren öğrencilerin okula uyumları ile ilgili düzenleme ve çalışmalar yapılacaktır									
	S.1.2.5 Özel eğitime ihtiyaç duyan öğrencilerin velilerine yönelik aile eğitimi verilecektir.									

Tema	EĞİTİM ÖĞRETİMDE KALİTE									
Okul Türü	Anaokulu									
Amaç 2	A.2 Okul öncesi eğitim kurumlarının, eğitimin temel ilkeleri doğrultusunda niteliğini arttırmak amacıyla kurumsal kapasite geliştirilecektir.									
Hedef 2.1	H.2.1 Eğitim ve öğretimin sağlıklı ve güvenli bir ortamda gerçekleştirilmesi için okul sağlığı ve güvenliği geliştirilecektir.									
Performans Göstergeleri	Hedefe Etkisi (%)	Plan Dönemi Başlangıç Değeri	2024	2025	2026	2027	2028	İzleme Sıklığı	Rapor Sıklığı	
PG 1 Teknoloji bağımlılığıyla mücadele ile ilgili öğrencilere verilen eğitim sayısı	20	0	1	2	2	2	2	6 Ay	Yıllık	
PG 2 Akran zorbalığı ve siber zorbalıkla ilgili konularda öğrencilere verilen eğitim sayısı	20	0	1	2	2	2	2	6 Ay	Yıllık	
PG 3 Hijyen, gıda güvenliği, bulaşıcı hastalıklar ile ilgili öğrencilere verilen eğitim sayısı	20	0	1	2	2	2	2	6 Ay	Yıllık	
PG 4 Doğal Afetler, Deprem konusunda öğrencilere verilen eğitim sayısı	20	0	1	2	2	2	2	6 Ay	Yıllık	
PG 5 Okulda yapılan Afet ve acil durum tatbikat sayısı	20	0	1	2	2	2	2	6 Ay	Yıllık	
Koordinatör Birim	Okul İdaresi									
İşbirliği Yapılacak Birimler	Sorumlu idareciler, öğretmenler									
Stratejiler	S2.1.1. Eğitim ortamları iş sağlığı ve güvenliği yönergesine uygun hâle getirilecektir.									
	S2.1.2. Öğrenci, öğretmen ve velilerde farkındalık oluşturmak için bağımlılıkla mücadele, akran zorbalığı, siber zorbalık, sağlıklı beslenme ve obezite, hijyen, bulaşıcı hastalıklar ve gıda güvenliği gibi konularda alan uzmanları ile iş birliğinde eğitimler düzenlenecektir.									
	S2.1.3. Doğa, insan ve teknoloji kaynaklı (deprem, sel, heyelan, yangın, çığ ve salgın hastalıklar vd.) afetlere karşı gerekli tedbirlerin alınması için çalışmalar yapılacaktır.									
	S2.1.4. Doğa, insan ve teknoloji kaynaklı (deprem, sel, heyelan, yangın, çığ ve salgın hastalıklar vd.) konularında alan uzmanları ile iş birliğinde öğretmen, öğrenci ve velilere farkındalık eğitimleri verilecektir.									
	S2.1.5. Afet ve acil durum tatbikatları düzenlenecektir.									

<b>Tema</b>	<b>EĞİTİM ÖĞRETİMDE KALİTE</b>									
<b>Okul Türü</b>	<b>Anaokulu</b>									
<b>Amaç 2</b>	A.2 Okul öncesi eğitim kurumlarının, eğitimin temel ilkeleri doğrultusunda niteliğini arttırmak amacıyla kurumsal kapasite geliştirilecektir.									
<b>Hedef 2.2</b>	H.2.2 Okul öncesi eğitimin niteliği artırılacaktır.									
<b>Performans Göstergeleri</b>	<b>Hedefe Etkisi (%)</b>	<b>Plan Dönemi Başlangıç Değeri</b>	<b>2024</b>	<b>2025</b>	<b>2026</b>	<b>2027</b>	<b>2028</b>	<b>İzleme Sıklığı</b>	<b>Rapor Sıklığı</b>	
<b>PG 1 Çocukları tanıma, veli bilgileri formları, yıl içi etkinliklerden oluşan portfolyo hazırlanan çocuk oranı</b>	20	90	93	95	98	99	100	6 Ay	Yıllık	
<b>PG 2 Yıl içerisinde kutlanan özel gün ve hafta etkinliği sayısı</b>	20	2	3	4	5	6	6	6 Ay	Yıllık	
<b>PG 3 Çocuklarla yapılan eğitici çevre gezisi sayısı</b>	20	0	1	2	2	2	2	6 Ay	Yıllık	
<b>PG 4 Öğretim yılı içerisinde okul - veli işbirliğiyle yapılan aile katılımlı etkinlik sayısı</b>	20	0	1	2	2	2	2	6 Ay	Yıllık	
<b>PG 5 Eğitim Öğretim yılı içerisinde "Değerler Eğitimi" kapsamında yapılan çalışmalara katılan öğrenci oranı</b>	20	75	80	85	90	95	100	6 Ay	Yıllık	
<b>Koordinatör Birim</b>	Okul İdaresi									
<b>İşbirliği Yapılacak Birimler</b>	Sorumlu idareciler, öğretmenler									
<b>Stratejiler</b>	S2.2.1. Çocuklara ait bilgi formları, aile iletişim bilgileri, çocukların etkinlik dosyalarından oluşan portfolyo, veli katılım belgeleri ve diğer gerekli evrakların sınıf öğretmeni tarafından dosyalanması, öğrenci bilgilerinin e-okul sistemine girilmesi sağlanacaktır.									
	S2.2.2. Özel gün ve haftalarla ilgili öğrenci katılımının sağlandığı etkinlikler okul içi ortamda gerçekleştirilecektir.									
	S2.2.3. Çocuklara çevreyi ve canlıları koruma, sorumluluk alma, israfi önleme, geri dönüşüme katkı, enerji tasarrufu konularında bilinçlendirme, farkındalık oluşturma gezi, gözlem, inceleme, yaparak öğrenme etkinlikleri yapılacaktır.									
	S2.2.4. Velilere rehberlik ve çocuğun eğitimine olumlu katkı sağlayacak okul-veli işbirliği amaçlı bilgilendirme toplantıları yapılacaktır. Velilerin öğrencilerin kaynaşması, eğlenmesi, okulu sahiplenmesi ve desteklemeleri amacıyla şenlik, kahvaltı, kermes vb etkinlikler düzenlenecektir.									
	S2.2.5. Çocuklara Saygı, sevgi, empati, yardımlaşma vb. konularda milli ve manevi değerleri tanımaları ve uygulamalarına yönelik çalışmalar yapılacaktır.									



<b>Tema</b>	<b>KURUMSAL KAPASİTE</b>									
<b>Okul Türü</b>	<b>Anaokulu</b>									
<b>Amaç 3</b>	A.3 Eğitim ve öğretim faaliyetlerinin daha nitelikli olarak verilebilmesi için okulumuzun kurumsal kapasitesi güçlendirilecektir									
<b>Hedef 3.1</b>	H.3.1 Eğitim kalitesinin artırılmasına yönelik çalışanların mesleki gelişimleri desteklenecektir.									
<b>Performans Göstergeleri</b>	<b>Hedefe Etkisi (%)</b>	<b>Plan Dönemi Başlangıç Değeri</b>	<b>2024</b>	<b>2025</b>	<b>2026</b>	<b>2027</b>	<b>2028</b>	<b>İzleme Sıklığı</b>	<b>Rapor Sıklığı</b>	
<b>PG 1 Uzaktan veya yüz yüze hizmet içi eğitime katılan yönetici ve öğretmen oranı (%)</b>	20	90	93	95	98	99	100	6 Ay	Yıllık	
<b>PG 2 Öğretim yılında öğretmen başına düşen ortalama hizmet içi faaliyet sayısı</b>	20	2	3	4	5	6	6	6 Ay	Yıllık	
<b>PG 3 Öğretmenlerin mesleki gelişimleri için yapılan faaliyet sayısı</b>	20	4	4	4	4	4	4	6 Ay	Yıllık	
<b>PG 4 Çalışanların motivasyonunu arttırmaya yönelik yapılan faaliyetlerin sayısı</b>	20	1	2	2	2	2	2	6 Ay	Yıllık	
<b>PG 5 Öğretmen ve çalışanlarının Okuldan memnuniyet oranı (%)</b>	20	75	80	85	90	92	95	6 Ay	Yıllık	
<b>Koordinatör Birim</b>	Okul İdaresi									
<b>İşbirliği Yapılacak Birimler</b>	Sorumlu idareciler, öğretmenler									
<b>Stratejiler</b>	S3.1.1. Okul yöneticilerinin ve öğretmenlerin mesleki gelişim ihtiyaçları tespit edilerek bu ihtiyaçları gidermeye yönelik bir mesleki gelişim planı hazırlanacaktır.									
	S3.1.2. Okul yöneticileri ve öğretmenlerin hizmet içi eğitimlere katılmaları teşvik edilecektir.									
	S3.1.3. Öğretmenlerin Mesleki çalışma dönemlerinde ve ihtiyaç duyulan zamanlarda mesleki gelişimlerine yönelik kurumsal çalışmalar yapılacaktır.									
	S3.1.4. Okul personelinin motivasyon, iş doyum ve kurumsal bağlılık düzeylerini artıracak etkinlikler ve çalışmalar yapılacaktır.									

<b>Tema</b>	<b>KURUMSAL KAPASİTE</b>									
<b>Okul Türü</b>	<b>Anaokulu</b>									
<b>Amaç 3</b>	A.3 Eğitim ve öğretim faaliyetlerinin daha nitelikli olarak verilebilmesi için okulumuzun kurumsal kapasitesi güçlendirilecektir									
<b>Hedef 3.2</b>	H.3.2 Eğitim kalitesinin artırılmasına yönelik okulun fiziki kapasitesi artırılabacaktır.									
<b>Performans Göstergeleri</b>	<b>Hedefe Etkisi (%)</b>	<b>Plan Dönemi Başlangıç Değeri</b>	<b>2024</b>	<b>2025</b>	<b>2026</b>	<b>2027</b>	<b>2028</b>	<b>İzleme Sıklığı</b>	<b>Rapor Sıklığı</b>	
<b>PG 1 Derslik başına düşen öğrenci sayısı</b>	20	90	93	95	98	99	100	6 Ay	Yıllık	
<b>PG 2 Okul bahçesinde oluşturulan oyun alanı sayısı</b>	20	2	3	4	5	6	6	6 Ay	Yıllık	
<b>PG 3 Okul güvenliğinin yeterlilik durumu (1=Yeterli, 0=Yetersiz)</b>	20	0	1	1	1	1	1	6 Ay	Yıllık	
<b>PG 4 Okulun "Beyaz Bayrak" sertifikası sayısı</b>	20	2	3	3	3	4	4	6 Ay	Yıllık	
<b>PG 5 Okulun Fiziki Kapasitesi (Sınıf, Salon, Bahçe, Atölye vb.) oranı</b>	20	75	80	85	90	92	95	6 Ay	Yıllık	
<b>Koordinatör Birim</b>	Okul İdaresi									
<b>İşbirliği Yapılacak Birimler</b>	Sorumlu idareciler, öğretmenler									
<b>Stratejiler</b>	S3.2.1. Dersliklerde öğrenci sayısı makul seviyelerde tutulacaktır.									
	S3.2.2. Okul bahçesinin öğrencilerin geleneksel ve sportif oyunlar için uygun hale getirilmesi ve çizimlerinin yapılması sağlanacaktır									
	S3.2.3. Okulun dış ortam ve iç çevre güvenlik tedbirleri alınarak güvenli okul ortamı sağlanacaktır.									
	S3.2.4. Okul ortamının temizliğine özen gösterilecek, hijyenik ortam oluşturulacak ve sürekliliği sağlanacaktır.									
	S3.2.5. Okulun Bina, birim, bahçe, Tuvalet, salon, sınıfların düzeni vb. alanların iyileştirilmesi sağlanacaktır.									

<b>Tema</b>	<b>KURUMSAL KAPASİTE</b>									
<b>Okul Türü</b>	<b>Anaokulu</b>									
<b>Amaç 3</b>	A.3 Eğitim ve öğretim faaliyetlerinin daha nitelikli olarak verilebilmesi için okulumuzun kurumsal kapasitesi güçlendirilecektir									
<b>Hedef 3.3</b>	H.3.3 Eğitim kalitesinin artırılmasına yönelik okulun teknik, materyal, mekan, alan imkanları artırılacaktır.									
<b>Performans Göstergeleri</b>	<b>Hedefe Etkisi (%)</b>	<b>Plan Dönemi Başlangıç Değeri</b>	<b>2024</b>	<b>2025</b>	<b>2026</b>	<b>2027</b>	<b>2028</b>	<b>İzleme Sıklığı</b>	<b>Rapor Sıklığı</b>	
<b>PG 1 Sınıfın bilgisayar, projeksiyon, fotokopi makinası gibi teknolojik altyapı yeterlilik durumu (1=yeterli; 0=Yetersiz)</b>	20	0	1	1	1	1	1	6 Ay	Yıllık	
<b>PG 2 Sınıfta bulunan oyuncak çeşidi (Lego, pazıl, tamir seti, evcilik seti vs.) sayısı</b>	20	2	3	4	5	6	6	6 Ay	Yıllık	
<b>PG 3 Sınıf içerisinde oluşturulan merkez (Kukla merkezi, müzik merkezi, oyun merkezi, kitap merkezi, fen merkezi gibi) sayısı</b>	20	1	2	3	4	4	4	6 Ay	Yıllık	
<b>PG 4 Sınıf kitaplığında bulunan kitap sayısının öğrenci sayısına oranı</b>	20	20	30	40	50	80	90	6 Ay	Yıllık	
<b>PG 5 Sınıfta bulunan öğrenci kişisel dolapların yeterlilik durumu (1=yeterli; 0=Yetersiz)</b>	20	0	1	1	1	1	1	6 Ay	Yıllık	
<b>Koordinatör Birim</b>	Okul İdaresi									
<b>İşbirliği Yapılacak Birimler</b>	Sorumlu idareciler, öğretmenler									
<b>Stratejiler</b>	S3.3.1. Sınıfın fiziki mekânların ve teknolojik imkanını artırılacaktır.									
	S3.3.2. Sınıfın eğitici oyuncak çeşidi ve sayısı öğrenci mevcuduna göre artırılacaktır.									
	S3.3.3. Sınıf içerisinde eğitim ihtiyacını karşılayacak sayıda etkinlik merkezi oluşturulacaktır.									
	S3.3.4. Sınıfın eğitici kitap çeşidi ve sayısı öğrenci mevcuduna göre temin edilecektir.									
	S3.3.5. Her öğrenci için bir kişisel öğrenci eşya dolabı sağlanacaktır.									

## Maliyetlendirme

2024 -2028 stratejik planı hedeflerin, performans göstergelerinin gerçekleşmesine yönelik yapılacak faaliyetler göz önünde bulundurularak hedefe ve amaca ilişkin tahmini maliyet hesaplanmıştır.

**Tablo 13. Maliyetlendirme Tablosu**

Maaliyet	2024	2025	2026	2027	2028	Toplam Maliyet
<b>Amaç 1</b>	<b>5.000,00</b>	<b>7.000,00</b>	<b>10.000,00</b>	<b>13.000,00</b>	<b>16.000,00</b>	<b>51.000,00</b>
Hedef 1.1	2.500,00	3.500,00	5.000,00	6.500,00	8.000,00	
Hedef 1.2	2.500,00	3.500,00	5.000,00	6.500,00	8.000,00	
<b>Amaç 2</b>	<b>5.000,00</b>	<b>7.000,00</b>	<b>10.000,00</b>	<b>13.000,00</b>	<b>16.000,00</b>	<b>51.000,00</b>
Hedef 2.1	2.500,00	3.500,00	5.000,00	6.500,00	8.000,00	
Hedef 2.2	2.500,00	3.500,00	5.000,00	6.500,00	8.000,00	
<b>Amaç 3</b>	<b>7.500,00</b>	<b>10.500,00</b>	<b>15.000,00</b>	<b>19.500,00</b>	<b>24.000,00</b>	<b>76.500,00</b>
Hedef 3.1	2.500,00	3.500,00	5.000,00	6.500,00	8.000,00	
Hedef 3.2	2.500,00	3.500,00	5.000,00	6.500,00	8.000,00	
Hedef 3.3	2.500,00	3.500,00	5.000,00	6.500,00	8.000,00	
<b>Genel Yönetim Giderleri</b>	<b>25.000,00</b>	<b>35.000,00</b>	<b>50.000,00</b>	<b>65.000,00</b>	<b>80.000,00</b>	<b>255.000,00</b>
<b>TOPLAM</b>	<b>42.500,00</b>	<b>59.500,00</b>	<b>85.000,00</b>	<b>110.500,00</b>	<b>136.000,00</b>	<b>433.500,00</b>

## İZLEME VE DEĞERLENDİRME

5018 Sayılı Kamu Mali Yönetimi Kontrol Kanununun amaçlarından biri; kalkınma planları ve programlarında yer alan politika ve hedefler doğrultusunda kamu kaynaklarının etkili, ekonomik ve verimli bir şekilde elde edilmesi ve kullanılmasını, hesap verebilirliği ve mali saydamlığı sağlamak üzere, kamu mali yönetiminin yapısını ve işleyişini düzenlemektir.

Bu doğrultuda okulumuzun; stratejik planı paralelinde ilgili mevzuat, temel ilkelerimiz ve kalkınma planları çerçevesinde geleceğe ilişkin misyon, vizyonların oluşturulması, stratejik amaçlar ve ölçülebilir hedefler saptanması, performansların ölçülmesi ve sürecin izleme-değerlendirmesinin yapılması amaçlanmaktadır. Bu noktadan hareketle; okulumuzun 2024-2028 stratejik planı izleme ve değerlendirme modeli belirlenmiştir. İzlem ve değerlendirme ile planın uygulanabilirliği, ölçülmesi, amaç ve hedeflerin gerçekleşme derecesinin takibi amaçlanmıştır.

2024-2028 Stratejik Planı izleme ve değerlendirme çerçevesinde; 2024-2028 Stratejik Planında

yer alan performans göstergelerinin gerçekleşme durumunun tespiti,

-Performans göstergelerinin gerçekleşme durumunun hedeflerle kıyaslanması,

-Sonuçların değerlendirilip , paydaşlarla paylaşımının yapılması,

-Raporlar doğrultusunda gerekli önlemlerin alınması, sağlanmış olacaktır.

Okulumuz 2024-2028 Stratejik Planın izlenmesi 6 aylık dönemler halinde yapılacaktır.

İlk altı aylık dönemi kapsayan birinci İzleme döneminde stratejik plan üst kurulu tarafından gerçekleşme durumuna ilişkin veriler toplanarak değerlendirilecektir.

Yılın tamamını kapsayan ikinci izleme dahilinde ,stratejik plan üst kurulu tarafından yıl sonu gerçekleşme durumlarına ait veriler toplanarak raporlar üst yönetici ile paylaşılarak; hedeflerden saplamalar olup olmadığı, nedenleri gerçekleşme durumları harcama birimi yöneticisi tarafından değerlendirilerek tedbirlerin alınması sağlanacaktır

Özlem ÖZTORUN

Okul Müdürü